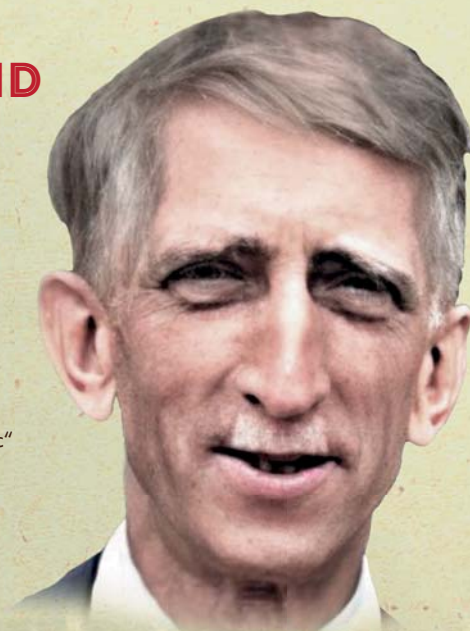


XXV. Sraz majitelů motocyklů ČECHIE-BÖHMERLAND

- 9:00 start od hotelu JEF v Doubsi
9:20 – 10:10 Krásná Lípa, Křínické náměstí
10:10 – 10:30 přesun do Varnsdorfu přes Studánku
10:30 – 11:00 Varnsdorf, nám. E. Beneše
11:00 – 11:20 přesun do Rumburku přes Seifhennersdorf
11:20 – 12:00 Rumburk, Lužické náměstí
12:00 – 12:30 přesun do Šluknova přes Valdek
12:30 – 14:30 výstava motocyklů v šluknovském zámeckém parku v rámci akce „Hradozámecká noc“
14:30 – 14:40 přesun do Kunratic
14:40 – 15:10 Kunratice u Šluknova, zastávka na místě zbořeně továrny
15:10 – 16:10 přesun do Doubsice přes Brtníky, Vlčí Horu, Dlouhý Důl a Kyjov



ČECHIE-BÖHMERLAND CLUB



Hotel JEF Doubsice
+420 605 489 523
doubice@hotel-jef.cz

 **Krásná Lípa**
CENTRUM ČESKÉHO ŠVÝCARSKA



Námět a realizace: Jan Němec, Václav Slovák, Jiří Sucharda

Grafická úprava a tisk: Sauneo.cz

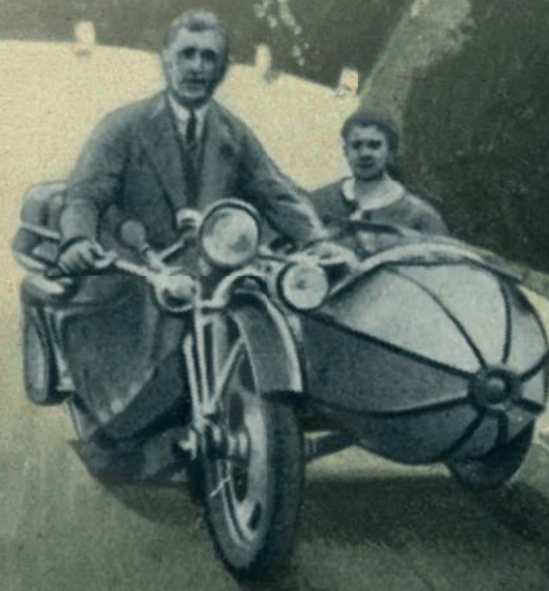
Foto na titulní straně: Svatogothardský model Čechie projíždí vsí Heiligenblut.
Liebisch snímek použil jako ústřední námět jednoho z mnoha reklamních prospektů.

ZVEME VŠECHNY ZÁJEMCE
O MOTOCYKLY

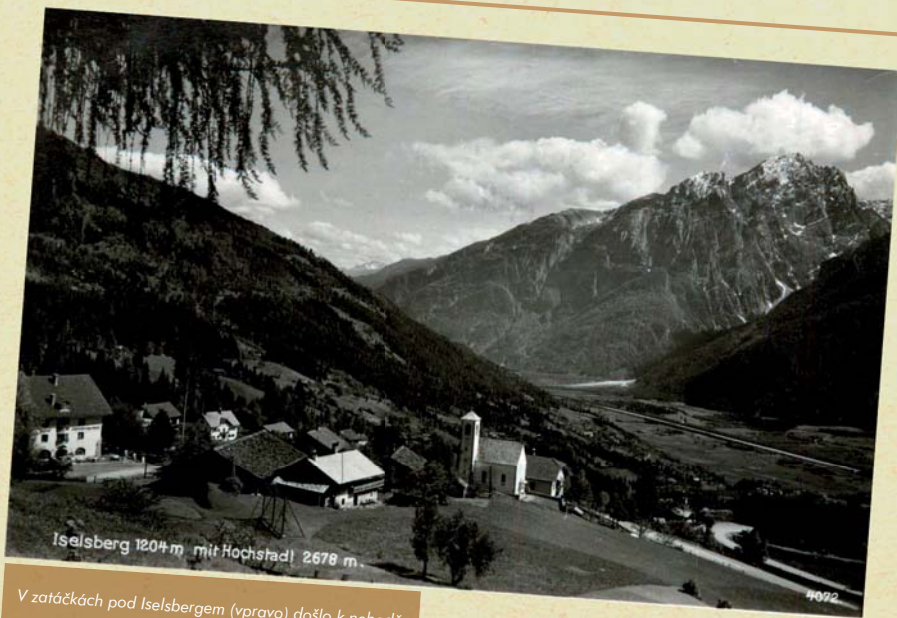
ČECHIE- -BÖHMERLAND

V SOBOTU 26. SRPNA 2023

pořádá Čechie-Böhmerland club
ve spolupráci s hotelem JEF Doubsice na Šluknovsku
XXV. mezinárodní sraz majitelů motocyklů Čechie-Böhmerland



Snem mnoha německy a česky hovořících rodin v Československu byla ve dvacátých a třicátých letech dovolená strávená na italských či jugoslávských plážích. Aby se k nim dostaly, musely využít buď služeb železnice, autokar cestovní kanceláře, či vlastní vozidlo schopné překonat alpské horské průsmyky. Nebylo náhodou, že konstruktér a výrobce motocyklů Čechie – Böhmerland Albin Hugo Liebisch testoval své stroje právě v nejvyšším evropském pohoří a pojmenovával soustavy dlouhých cestovních modelů s přivěsným vozíkem po Alpách a jejich průsmycích. Snímky osobitých strojů zasazených do vysokohorské krajiny zdobily jeho reklamní materiály, což svědčí o konstruktérově nesporném marketingovém talentu. Dokládá jimi schopnost svých motocyklů, jež suplovaly drahé automobily, překonat hradbu hor a dospět k vysněnému cíli.



V zatáčkách pod Iselsbergem (vpravo) došlo k nehodě.

Pro Liebische ovšem nebyly Alpy jen zkušebním polygonem. S manželkou Herminou zvanou „Minka“ zde trávili větší část každoroční dovolené, v jejímž rámci pátrali po horské květeně, kterou by obohatili rozsáhlé alpinum budované na zahradě při kunratické továrně. Přitahovala je především malebná vesnice Heiligenblut na pomezí Korutan a Salcburska. Kousek nad ní měl udatný motorista na dosah majestátný Grossglockner.

Albin a Hermína Liebischovi se ovšem 20. září 1932 výhledem z Velkého Zvonu nepokochali, protože je mezi Dölsach a sedlem Iselsberg smetl ze silnice italský řidič. Zda jeli na solo motocyklu, či cestovali se sidecarem, není jasné. Rodiče možná doprovázel syn na druhém stroji.

Trienz, 20. September. Dieser Tage fuhr der Motorradfabrikant Albin Liebisch aus Kunnersdorf, Bezirk Schluckenau (C. S. R.), von Dölsach gegen den Iselsberg. Auf halber Pashöhe kam ihm das von Reichsitalienern gelenkte Auto VR 5121 I entgegen. Der Liebisch fuhr ganz links, um vorbeizukommen. Der Autolenker wich jedoch nicht weit genug aus und drückte das Motorrad derartig an die Böschung, daß es fast vollständig zertrümmert wurde. Da beide Fahrzeuge nur geringe Geschwindigkeiten hatten, konnten Liebisch und seine ihn begleitende Frau rechtzeitig vom Motorrad abspringen und blieben dadurch unverletzt. Der Italiener fuhr, ohne sich im geringsten um den Unfall zu kümmern, davon.

Článek o nehodě v listu „Tiroler Anzeiger“.

O incidentu informoval 22. září 1932 list „Tiroler Anzeiger“: „Toho dne jel výrobce motocyklů Albin Liebisch z Kunratic, okres Šluknov (Č.S.R) z Dölsachu na Iselsberg. Na poloviční cestě k průsmyku se střetl s italským automobilem označeným značkou VR 5121. Liebisch najel co nejvíce doleva, aby mohl projet. Automobilista se ale dostatečně nevyhnul a srazil motocykl do příkopu, takže jej téměř zničil. Poněvadž obě vozidla jela jen mírnou rychlostí, mohli Liebisch s manželkou včas z motocyklu seskočit a nezranit se. Ital z místa nehody ujel a ani v nejmenším se nezajímal o osud motocyklistů“, uzavřel list. O dopadení silničního piráta z Verony a dalších osudech manželů již dále noviny neinformovaly.

Šlo možná o nehodu se sidecarem, o níž se zmiňují vzpomínky Albertiny Wimmerové (neteř Hermíny Liebischové). Poté, co se manželé skutáleli ze svahu, zahučel Liebisch k opodál ležící choti: „Minko, žiješ ty ještě vůbec?“



Místo nehody manželů Liebischových.